

Ръководство за инсталация

DEVILink™ FT

Подовият термостат



www.DEVI.com

DEVI® 

Съдържание

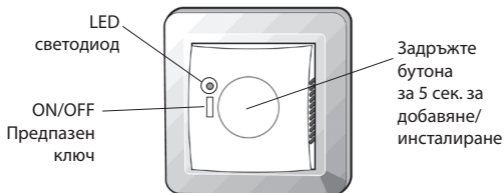
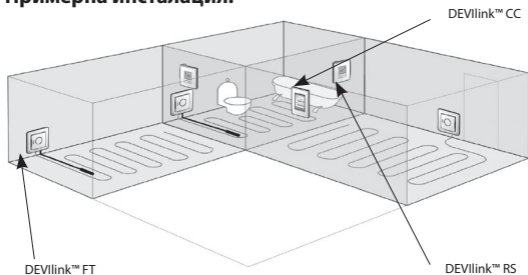
1	Въведение	2
2	Място за монтаж	4
	2.1 Режим на работа	4
	2.2 Комбиниране на сензори	4
3	Монтаж	6
	3.1 Настройка.	7
	3.2 Отстраняване на проблеми	7
4	Заводски настройки	7
5	Технически спецификации	8
6	Radio Equipment Directive	9
7	Гаранция	9
8	Инструкции за изхвърляне.	10

1 Въведение

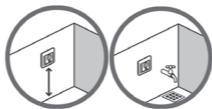
Подовият термостат DEVllink™ FT включва и изключва нагревателните кабели (отоплението).

С помощта на жичен подов сензор може да се измерва температурата на пода (FTS). Също така можете да използвате подовия термостат за вкл.-изключване на даден електроуред ръчно или по график.

Примерна инсталация:



2 Място за монтаж



Мястото за монтаж трябва да е съобразено с местните строителни норми.

2.1 Режим на работа

DEVllink™ FT може да работи в два режима.

1. Регулиране на отоплението
2. On/OFF ключ

В случаите, когато работи в режим регулиране на отоплението, трябва да се спазват препоръките за системи за подово отопление.

В режим на ON/OFF ключ, не свързвайте подов сензор.

2.2 Комбиниране на сензори

При инсталиране на DEVllink™ FT трябва да определите типа отопление и следователно сензора/ите, които ще се използват. Има три възможности:

1. **Комфортно отопление:** Постоянна температура на пода в банята и в други помещения, в които се изисква топъл под. Инсталирайте подов сензор и изберете за тип управление "с подов сензор".
2. **Цялостно отопление:** Регулиране на стайната температура в хола. Инсталирайте подов и въздушен сензор. Изберете "комбиниран сензор" при конфигурацията на DEVllink™ CC.
3. **Без подов сензор:** В случай че не може да се инсталира подов сензор трябва да инсталирате въздушен сензор DEVllink™ RS. Изберете "управление с въздушен сензор".

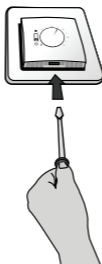
Имайте в предвид, че отчитането на температурата е по-неточно без подов сензор. Всички подови термостати в едно помещение трябва да са с еднакви настройки на сензора.

От DEVI препоръчваме винаги да монтирате подов сензор.

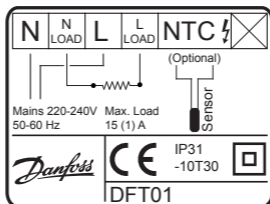
Винаги монтирайте подов сензор в случаите, когато нагревателните кабели са инсталирани под дървена настилка, която е чувствителна на високи температури!

3 Монтаж

1. За да свалите предния панел, трябва внимателно да натиснете освобождаващия механизъм, разположен от долната страна на термостата. Свалете панела.



2. Свържете термостата според дадената схема на свързване.



3.1 Настройка

Прочетете стъпка по стъпка инструкциите в ръководството на DEVlink™ CC.

3.2 Отстраняване на проблеми

Свети зелено	Режим готовност
Свети червено	Отоплението е включено
Премигва зелено	Добавяне или тест на мрежа
Премигва бързо червено	Добавянето е неуспешно. Тестът на мрежата е неуспешен
Премигва бавно червено	Проблем със сензора

4 Заводски настройки

Изключете захранването от бутона вляво.

Задръжте бутона за инсталация докато включвате обратно захранването и продължете да държите инсталационния бутон, докато светодиодът започне да премигва в червено (приблизително 5 сек.)

5 Технически спецификации

Работно напрежение	220-240 V~, 50/60 Hz~
Консумация в режим готовност	Max. 1 W
Реле: • Активен товар • Реактивен товар	230 V ~ 15 A / 3450 W cos ϕ = 0.3 Max. 1 A
Стойности на сензора:	NTC 15 kOhm at 25°C
Sensing values: • 0°C • 20°C • 50°C	42 kOhm 18 kOhm 6 kOhm
Тип управление	PWM
Околна температура	-10° to +30°C
Следене за проблем в сензора	Термостатът има вградена система за следене на сензора, която ще изключи отоплението при проблем със сензора
Предавателна честота	868.42 MHz
Обхват в жилищни сгради	До 30 m

Предавателна мощност	Max. 1 mW
IP клас на защита	31
Размери	85 mm × 85 mm × 21 mm

6 Radio Equipment Directive

ОПРОСТЕНА ЕС ДЕКЛАРАЦИЯ ЗА СЪОТВЕТСТВИЕ

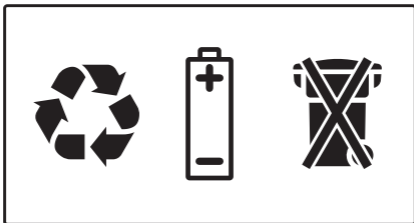
С настоящото Danfoss A/S, декларира, че този тип радиосъоръжение DEVllink™ FT е в съответствие с Директива 2014/53/ЕС.

Цялостният текст на ЕС декларацията за съответствие може да се намери на следния интернет адрес: **devi.danfoss.com**

7 Гаранция



8 **Инструкции за изхвърляне**



Данфос ЕООД
1510 София
България

Тел: +359 (2) 962 69 29
Факс: +359 (2) 962 69 25 E-mail : bulgaria@devi.bg
www.DEVI.bg

Данфос не може да поеме отговорност за възможни грешки в каталози, брошури и други печатни материали. Данфос си запазва правото да променя продуктите без предизвестие. Това се отнася и за вече заявени продукти, при условие, че промените са възможни без произтичащи от това промени във вече договорените спецификации. Всички търговски марки в настоящия каталог са собственост на съответните дружества. Данфос и логото на Данфос са собственост на Danfoss A/S. Всички права запазени.

